
VERZORGING EN VOORTPLANTING VAN *ELAPHE BIMACULATA*.

Door: Holger Bartz, Cyriaksring 54, 3300 Braunschweig, West-Duitsland.

Inhoud: Verspreiding - Beschrijving - Verzorging - Voortplanting - Literatuur.

VERSPREIDING

Deze slang komt hoofdzakelijk in de Chinese provincies Kiangsu, Chekiang, Anhwei, Kiangsi en Hupeh voor (Welch, 1988). Ze leeft vooral in hoger gelegen gebieden en vermijdt lagere regionen. Op enkele plaatsen komt ze samen met *Elaphe dione* voor (Schulz, 1986). Daarom is het af en toe moeilijk beide soorten te onderscheiden.

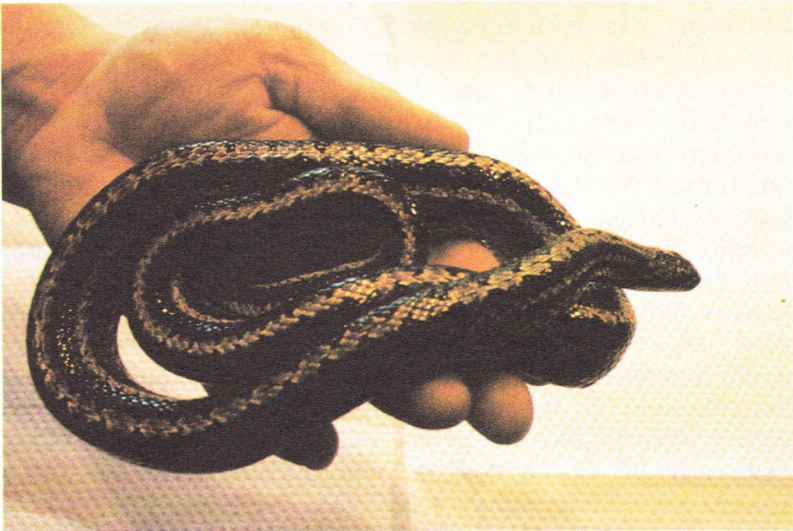


Foto 1: *Elaphe bimaculata*, vrouwtje, gestreepte variant, striped phase,

Foto H. Bartz

BESCHRIJVING

Elaphe bimaculata bestaat uit twee duidelijk van elkaar te onderscheiden varianten: Fase 1 heeft een gelige basiskleur met vier lengtestrepen die over het hele lichaam lopen. Tussen de strepen bevinden zich kleine, meestal rode vlekken. Fase 2 is geel tot bruin en heeft geen strepen. Ze heeft in plaats daarvan rode tot roodbruine, in elkaar overlopende vlekken, welke zwart omrand zijn. *Elaphe bimaculata* is een kleine, slanke, maar volgens mij typische Elaphe. De vrouwtjes worden gemiddeld 90-100 cm. lang, de mannetjes blijven wat kleiner. *Elaphe bimaculata* is bij mij zowel 's nachts als overdag actief.

VERZORGING

Deze soort is vanwege haar grootte zeer geschikt voor kleine tot middelgrote terraria. Het interieur moet enkele takken bevatten, omdat de dieren graag klimmen. Als bodembedekking gebruik ik stro (vroeger zilverzand). Een kleine waterbak is normaal gesproken voldoende, omdat de dieren slechts zelden een bad nemen. De temperaturen bereiken 's zomers waarden van 25, af en toe 30°C. 's Nachts is het enigszins koeler. 's Winters blijven de slangen in hun terrarium, dat dan met veel krantepapier gevuld wordt. De temperaturen dalen in de maanden december tot februari met 12-15°C. Ik voer de dieren met kleine tot middelgrote, verschillend gekleurde muizen; de witte genieten de voorkeur. De voederdieren worden zowel dood als levend, ook van een pincet, aangenomen. Dode muizen bestrooi ik af en toe met extra vitaminen. De prooi wordt vaak zeer gretig gewurgd. De slangen zijn behoorlijk flink en ook na langere gevangenschap soms wat nerveus. De gevlekte vorm is volgens mij iets rustiger. Ze bijten zo goed als nooit.

VOORTPLANTING

Hier volgt een verslag van de voortplanting met de getrepte fase, die ik sinds 1986 in mijn bezit heb. De gevlekte dieren kreeg ik in oktober 1987. Ze paarden voor de eerste keer in augustus 1988, toen ze ongeveer één jaar oud waren. Een paring van eerstgenoemde vorm nam ik op 25 augustus 1987 waar. Verdere copulaties volgden op 26 september en 11 maart 1988. Het vrouwtje nam kort voor het leggen van de eieren voedsel aan. *Elaphe bimaculata* paart gedurende bijna het gehele jaar. De paring kan uren tot dagen duren. Op 26 mei 1988 werden acht zuiver witte eieren gelegd. Ze waren 20x45 mm groot en wogen gemiddeld 12 g. De eieren deed ik in een plastic doos, gevuld met vochtig vermiculite. In de broedstoof heerste een temperatuur van 28 plus/min 0,5°C. De relatieve luchtvochtigheid bedroeg 90-100%. De eieren zijn in verhouding tot de grootte van de slangen relatief groot. Na 25 dagen kwamen de jongen op 19 juni 1988 uit het ei. Ze waren uiterlijk gelijk aan hun ouders. Het gewicht van de net uitgekomen jongen bedroeg 7-9 g. ze waren 26-28 cm lang. Een incubatietijd van 25 dagen is voor *Elaphe*-eieren een tamelijk korte tijd. De kortste broedtijd heeft wel een *Elaphe dione* met ongeveer 14 dagen. De 8 jongen vervelden voor het eerst na ongeveer 10 dagen. De helft van de jongen nam daarna zelfstandig voedsel aan, dode of levende nestmuizen. Binnen een maand begonnen alle dieren zelfstandig te eten. Wanneer ze goed gevoerd worden, groeien ze zeer snel.

LITERATUUR

Schulz, K.D., 1986. Die hinterasiatischen Kletter-nattern der Gattung *Elaphe*, Teil V *Elaphe bimaculata*.

Sauria, Berlin (8) 2: 23-26.

Welch, K., 1988. Snakes of the Orient, a checklist.
Krieger Publishing Company, Florida. 58